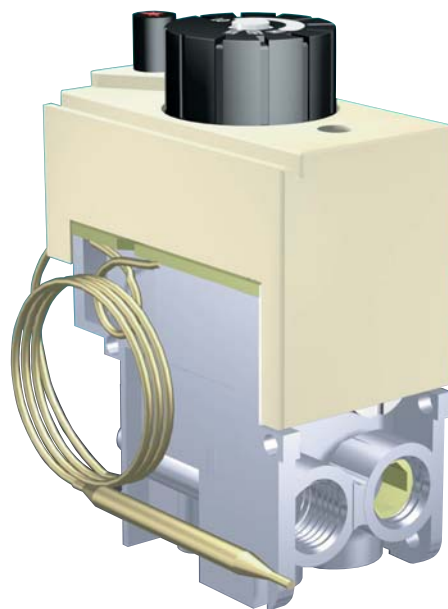




**SIT**Group

## 630 EUROSIT



## VÍCEFUNKČNÍ ŘÍDÍCÍ PŘÍSTROJ

### Použití

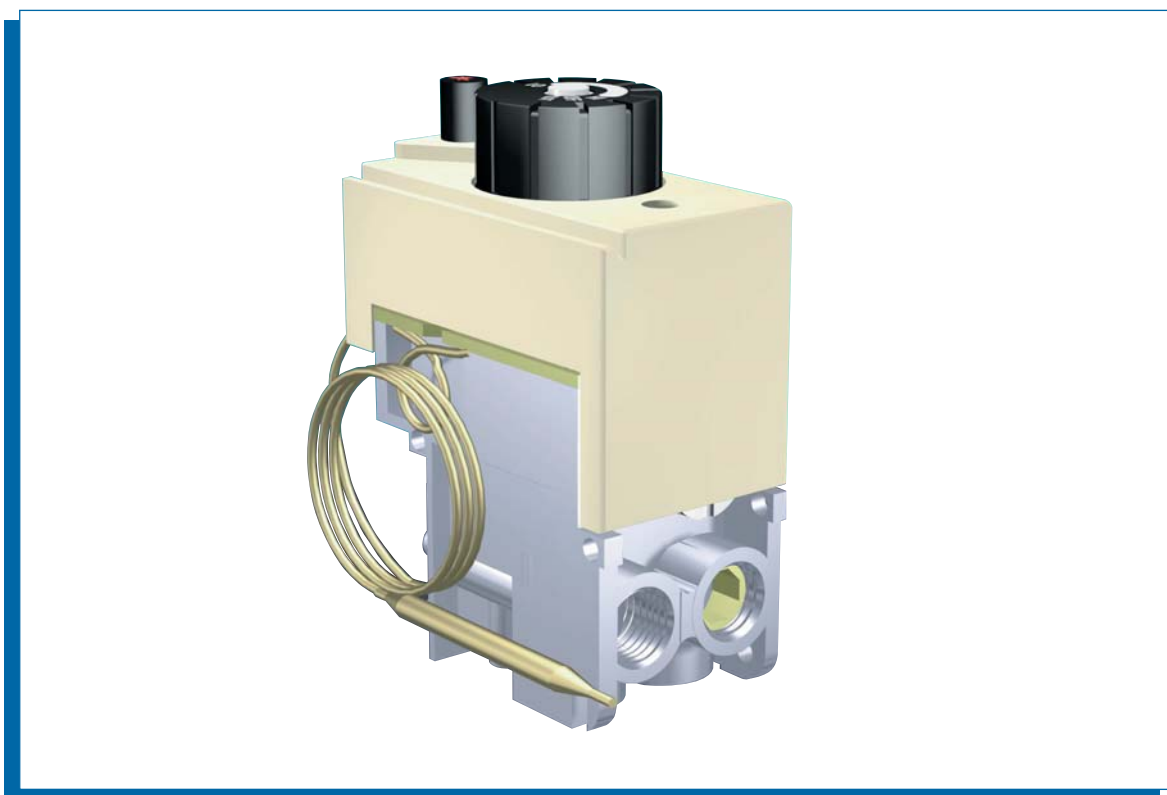
Zvláště vhodný je pro použití v plynových kamnech, konvektorových ohřivačích, plynových bojlerech, kotlech, velkokuchyňských spotřebičích a dalších zařízeních, která vyžadují přesné řízení teploty.

### Nejdůležitější vlastnosti

- Ovládací knoflík s polohami "vypnuto", "zapalování" a "předvolba teploty"
- Modulační termostat s přidavnou vypínací-zapínací funkcí



Vícefunkční řídicí přístroj s termostatickou modulací a přídatnou vypínací-zapínací funkcí. 630 EUROSIT nevyžaduje elektrické napájení a je dostupný v široké řadě provedení. Zvláště vhodný je pro použití v plynových kamnech, konvektorových ohřivačích, plynových bojlerech, kotlech, velkokuchyňských spotřebičích a dalších zařízeních, která vyžadují přesné řízení teploty.

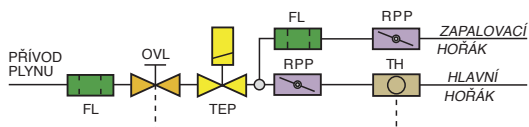


## NEJDŮLEŽITĚJŠÍ VLASTNOSTI

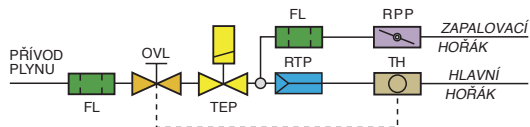
- Ovládací knoflík s polohami "vypnuto", "zapalování" a "předvolba teploty" (OVL)
- Termoelektrický systém ochrany s blokováním opakovaného zapalování do odpadu magnetu (TEP)
- Člen pro nastavení maximálního průtoku (RPP) nebo, alternativně, regulátor tlaku (RTP)
- Člen nastavení minima (obtoku)
- Modulační termostat s přídatnou vypínací-zapínací funkcí (TH)
- Vývod do zapalovacího hořáku se členem pro předvolbu průtoku (RPP)
- Vstupní filtr a filtr zapalovacího hořáku (FL)
- Vývody odběru vstupního a výstupního tlaku plynu
- Boční nebo spodní přívod a vývod plynu
- Přípojky plynu provedené závitovanou trubkou nebo hladkou trubkou se soudkem a převlečným šroubem.

## FUNKČNÍ SCHÉMA

Provedení bez regulátorem tlaku



Provedení s regulátorem tlaku



## TECHNICKÉ ÚDAJE

Níže uvedené technické údaje se vztahují k normě ČSN EN 126 "Vícefunkční řídicí přístroje hořáků a spotřebičů plyných paliv".

• Hlavní přívod/vývod plynu	Rp 3/8 ISO 7
• Montážní poloha	jakákoli
• Třída plynu	první, druhá a třetí
• Max.vstupní tlak plynu	50 mbar
• Rozsah nastavení výstupního tlaku plynu	3-18 mbar
• Rozsah pracovních teplot	0-80 °C
• Regulátor tlaku (volitelně)	třída C
• Odolnost proti krutu a ohybu	skupina 2
• Termoelektrická pojistka (při použití termočlánků SIT série 200 a 290)	
doba náběhu	<10 s
doba odpadu	<60 s
předpokládaný počet cyklů	10.000
• Ruční uzavírací zařízení	
předpokládaný počet cyklů	10.000

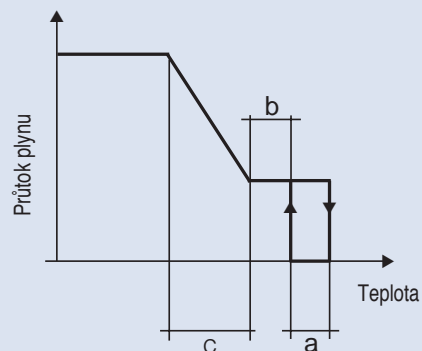


# TERMOSTATICKÁ REGULACE

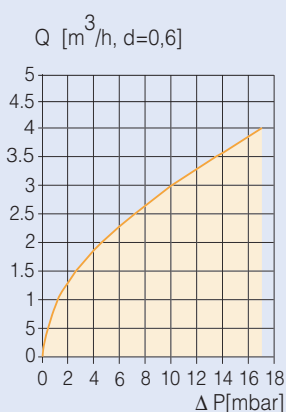
Regulační charakteristiky modulačního termostatu s vypínací-zapínací funkcí jsou uvedeny v následujícím grafu a tabulce:

Rozsah termostatu	a	b	c
8-33 °C	3	3	2
13-31 °C	2	2	2
13-38 °C	3	3	2
13-48 °C	4	4	3
21-46 °C	3	3	2
30-100 °C	9	9	5
40-72 °C	5	5	3
40-80 °C	5	5	3
100-340 °C	30	30	10

*Jiné rozsahy jsou dostupné na vyžádání*

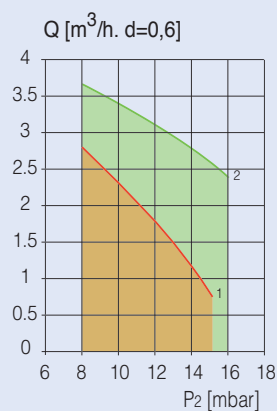


# PRŮTOK PLYNU



Průtok plynu Q (15 °C, 1013,25 mbar) v závislosti na tlakové ztrátě  $\Delta p$  mezi vstupem a výstupem při nastavení ovládacího knoflíku na pozici 7 a chlazené jímce kapiláry.

Plyny první třídy (d=0,45)	Q =	2.5 m <sup>3</sup> /h	$\Delta p = 5$ mbar
Plyny druhé třídy (d=0,6)	Q =	2.2 m <sup>3</sup> /h	$\Delta p = 5$ mbar
Plyny třetí třídy (d=1,7)	Q =	2.9 kg/h	$\Delta p = 5$ mbar



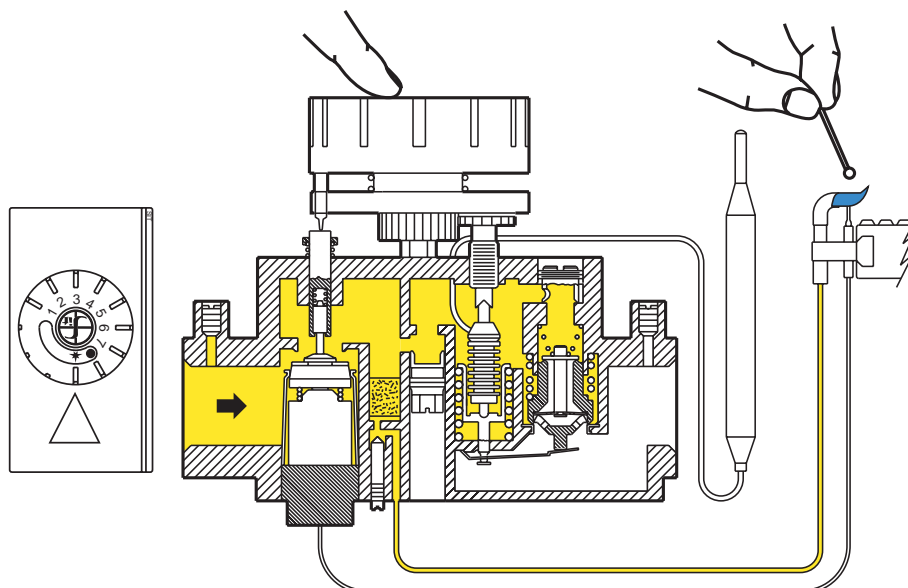
Průtok plynu Q (15 °C, 1013,25 mbar) v závislosti na výstupním tlaku  $p_2$  při nastavení ovládacího knoflíku na pozici 7 a chlazené jímce kapiláry dle EN 88.

Křivka	Skupina plynu	Vstupní tlak plynu		
		Jmenovitý	Max.	Min.
1	2H	18	23	15
2	2L	25	30	20

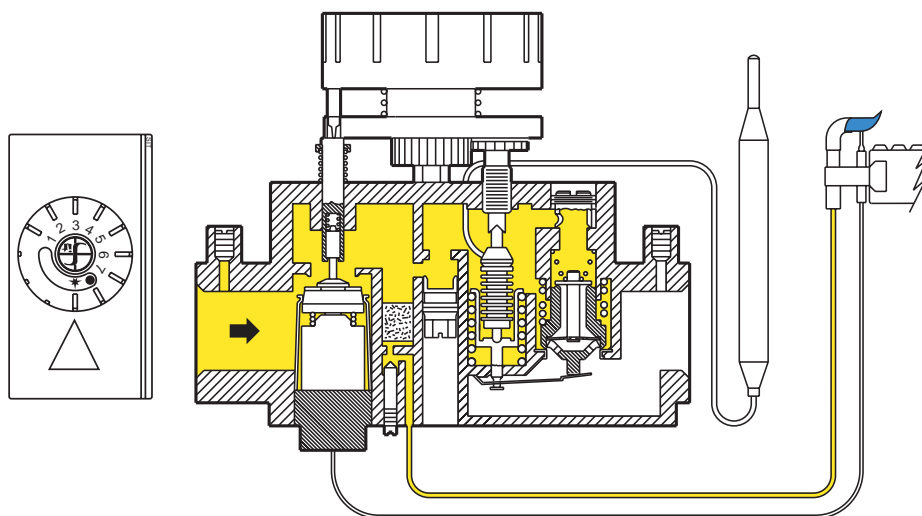
## PROVOZ

### Zapálení zapalovacího hořáku

Z polohy "vypnuto" ● otočte ovládacím knoflíkem do polohy "zapalování" ✱ .  
Stiskněte knoflík, zapalte zapalovací hořák a držte knoflík stisknutý po několik sekund (Obr.1).  
Uvolněte knoflík a zkontrolujte plamen zapalovacího hořáku (Obr.2). Pokud ulétává, postup opakujte.



Obr. 1



Obr. 2



## Předvolba teploty

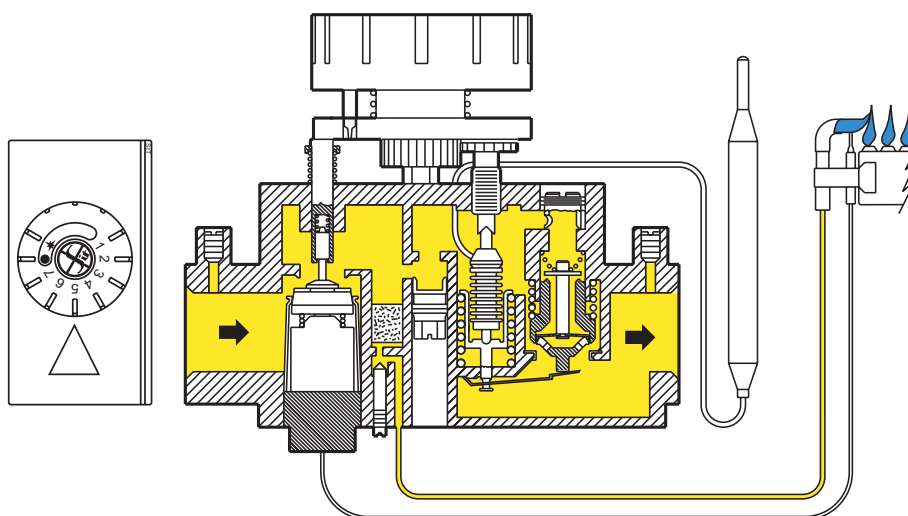
Otočte knoflík do polohy odpovídající požadované teplotě (Obr.3).

## Pohotovostní poloha

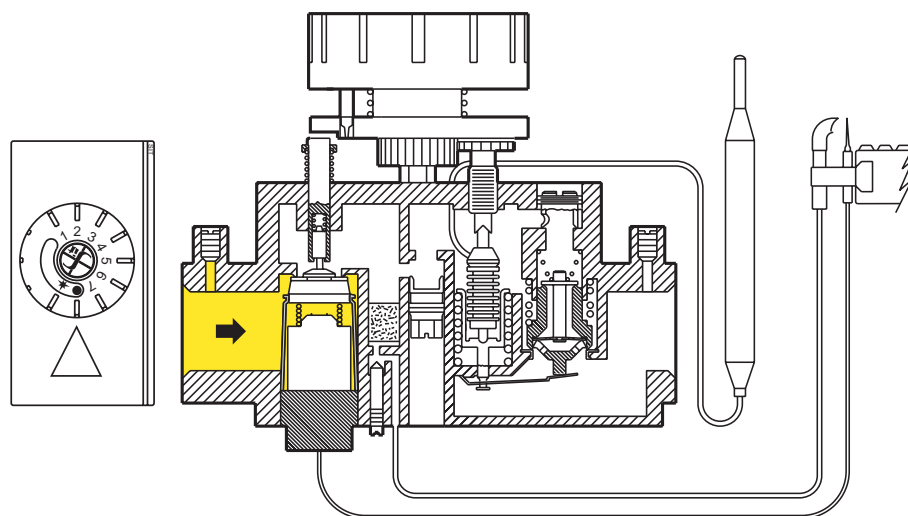
K uzavření hlavního hořáku a ponechání zapalovacího hořáku v činnosti otočte knoflíkem z polohy předvolené teploty do polohy "zapalování" ✱ .

## Vypnutí

Otočte knoflíkem do polohy "vypnuto" ● (Obr.4).



Obr. 3



Obr. 4

## UPOZORNĚNÍ

Zařízení pro blokování opakovaného zapálení brání zapalování v době od vypnutí do odpadu magnetu termoelektrické pojistky (asi 60s).

## INSTALACE

630 EUROSIT odpovídá platným normám a nařízením.

Nicméně, jeho instalace do spotřebiče musí být ověřeno dle příslušných norem, vztahujících se na daný případ. Je rovněž nutné se ubezpečit o splnění požadavků vztahujících se ke třídě termoelektrické pojistky, je-li vyžadováno, a na regulátor tlaku plynu.

Veškerou montáž, seřizování a nastavení musí provádět pouze osoba kvalifikovaná pro práce na daném spotřebiči. Přístroj může být instalován pouze v plynovém spotřebiči a není určen pro použití ve venkovním prostředí.

## MECHANICKÉ PŘÍPOJE

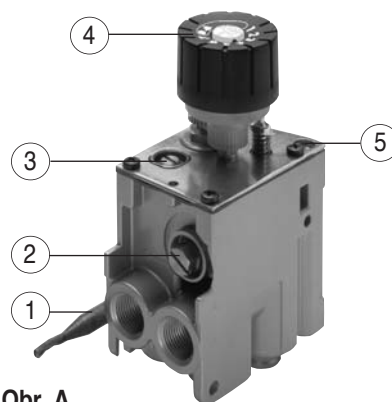
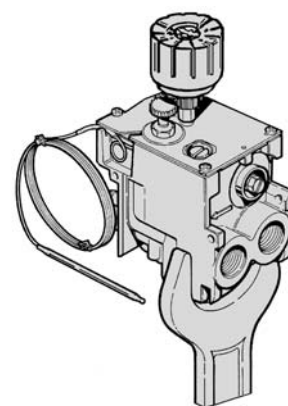
### Všeobecná doporučení

Nezasahujte do utěsněných částí. Neuvolňujte montážní šrouby. Neodstraňujte štítky. Chraňte před nárazy (úder, pády, atd.). Během instalace odstraňte ochranná víčka. Nepřekračujte doporučené utahovací momenty. Ubezpečte se, že je pojistka instalována tak, aby byl směr průtoku plynu ve shodě se šipkou na tělese pojistky. Chraňte pojistku před vniknutím cizích těles během instalačních prací. Zvláště pak dbejte na čistotu připojovaných trubek.

Nevystavujte přístroj ohybu většímu než 35 Nm a krutu většímu než 25 Nm.

Při montáži přípojů používejte pouze klíče příslušné velikosti.

Přístroj má tři páry montážních děr.



Obr. A

## UPOZORNĚNÍ

K umožnění variability produktu ve fázi instalace jsou některá provedení dodávána bez některých komponentů. Proto zkontrolujte, je-li přístroj dodán kompletní se:

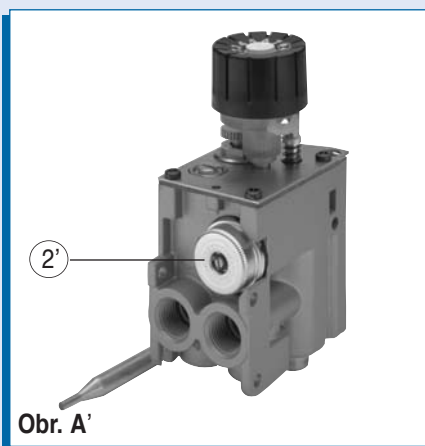
- šroubem nastavení minimálního průtoku ③ (Obr. A)
- šroubem nastavení maximálního průtoku ② (Obr. A) nebo, alternativně, regulátorem tlaku ② (Obr. A').

Pokud ne, proveďte montáž následujícím způsobem:

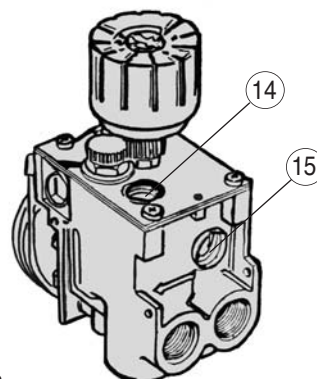
- zkontrolujte správnost kódu komponentu
- vložte šroub nastavení minimálního průtoku do otvoru ⑭ (Obr. B), šroub nastavení maximálního průtoku nebo regulátor tlaku do otvoru ⑮ (Obr. B).
- vložte komponenty a zašroubujte nadoraz.

Utahovací momenty:

- nastavovací šrouby 7 Nm
- regulátor tlaku 1 Nm



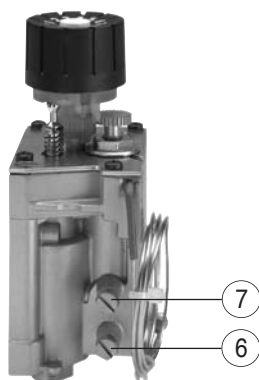
Obr. A'



Obr. B



## Hlavní přívod a vývod plynu



Obr. C

Přípoje musí být provedeny plynovými trubkami se závitem Rp 3/8 ISO 7. Utahovací moment: 25 Nm. Alternativně je možné použít šroubení a těsnící soudek pro hladkou trubku Ø12 mm (kódy 0.958.025 a 0.957.007) (utahovací moment 15 Nm).

Přístroj má dva hlavní plynové přívody ( ⑩ a ⑫ (Obr. D)) a dva hlavní plynové vývody ( ⑪ a ⑬ (Obr. D)). Je nezbytné utěsnit nevyužitý přívod a vývod pomocí zátky (kód 0.972.058). Utahovací moment: 7 Nm.

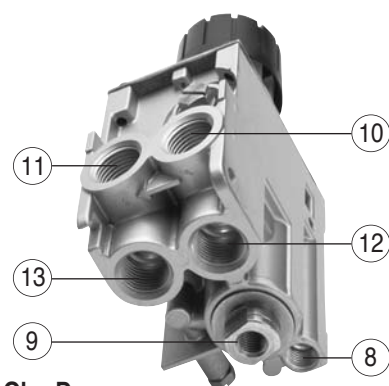
### Vývod do zapalovacího hořáku

Vývod ⑧ (Obr. D).

Mohou být použity trubičky Ø4 mm, Ø6 mm nebo Ø1/4".

Použijte převlečný šroub a soudek příslušných rozměrů.

Utáhněte momentem 7 Nm.



Obr. D

### UPOZORNĚNÍ

Po provedení přípojek plynu zkontrolujte plynotěsnost přístroje.

## NASTAVENÍ A SEŘÍZENÍ

Všechna nastavení musí být provedena ve shodě s technickými podmínkami daného spotřebiče. Vstupní a výstupní tlak kontrolujte pomocí vývodů odběru tlaku ⑥ a ⑦ (Obr. C). Po provedení seřízení vývody pečlivě utěsněte pomocí příslušných šroubů. Doporučený utahovací moment: 2,5 Nm.

### Seřízení maximálního a minimálního průtoku

Tato seřízení musí být prováděna při chlazené jímce kapiláry.

#### Maximální průtok (provedení bez regulátoru tlaku) - obr.A

Otočte knoflíkem ④ do polohy 7. Zašroubujte seřizovací šroub ② nadoraz, poté otáčením proti směru pohybu hodinových ručiček zvyšujte průtok plynu.

### UPOZORNĚNÍ

Po zašroubování nadoraz nepovolujte seřizovací šroub o více než dvě otáčky.





## Vyřazení funkce nastavení průtoku

---

Zašroubujte seřizovací šroub ② nadoraz, poté odšroubujte o dvě plné otáčky a zajistěte. Alternativně lze vyřadit funkci nastavení průtoku nahrazením seřizovacího šroubu ② zátkou, kód 0.972.057. V tomto případě musí být zátky pevně zašroubována nadoraz.

## Maximální průtok (provedení s regulátorem tlaku) - obr.A'

---

Otočte knoflíkem do polohy 7. Zašroubováním seřizovacího šroubu ② zvýšíte průtok plynu.

## Vyřazení regulátoru tlaku

---

Zcela zašroubujte seřizovací šroub ② ve směru pohybu hodinových ručiček.

## Minimální průtok

---

Z polohy 7 otáčejte knoflíkem ve směru pohybu hodinových ručiček do polohy minimálního průtoku (těsně před vypnutím hlavního hořáku). Otáčejte šroubem ③ proti směru pohybu hodinových ručiček ke zvýšení průtoku. Je možné použít šrouby s kalibrovanými dírami (dostupné na vyžádání) k náhradě seřizovacích šroubů maxima a minima. V tomto případě je nezbytné tyto šrouby utáhnout momentem 7 Nm.

## Nastavení průtoku plynu do zapalovacího hořáku

---

Zašroubováním šroubu ⑤ snížíte průtok.

## Vyřazení funkce nastavení průtoku plynu do zapalovacího hořáku

---

Zašroubujte seřizovací šroub ⑤ nadoraz a poté odšroubujte o dvě plné otáčky. Zajistěte nastavení.

## Změna třídy nebo skupiny plynu

---

Zkontrolujte, zda je daný spotřebič vhodný pro provoz s požadovanou třídou nebo skupinou plynu. Podle předchozích instrukcí nastavte výstupní tlak na hodnoty uvedené v návodu k obsluze daného spotřebiče. Pro plyny třetí třídy: vyřadte z funkce nastavení průtoku nebo regulátor tlaku dle provedení. Vyřadte z funkce nastavení průtoku plynu do zapalovacího hořáku.

### DŮLEŽITÉ

Po ukončení seřizovacích a nastavovacích operací zkontrolujte plynotěsnost a účinnost spotřebiče. Zvláště důležitá je kontrola ulétnutí a zpětného prošlehnutí, které musí být zcela vyloučeny pro minimální i maximální výstupní tlak. Po provedení všech seřízení patřičně uzavřete a/nebo zakápněte seřizovací šrouby.



## ÚDRŽBA

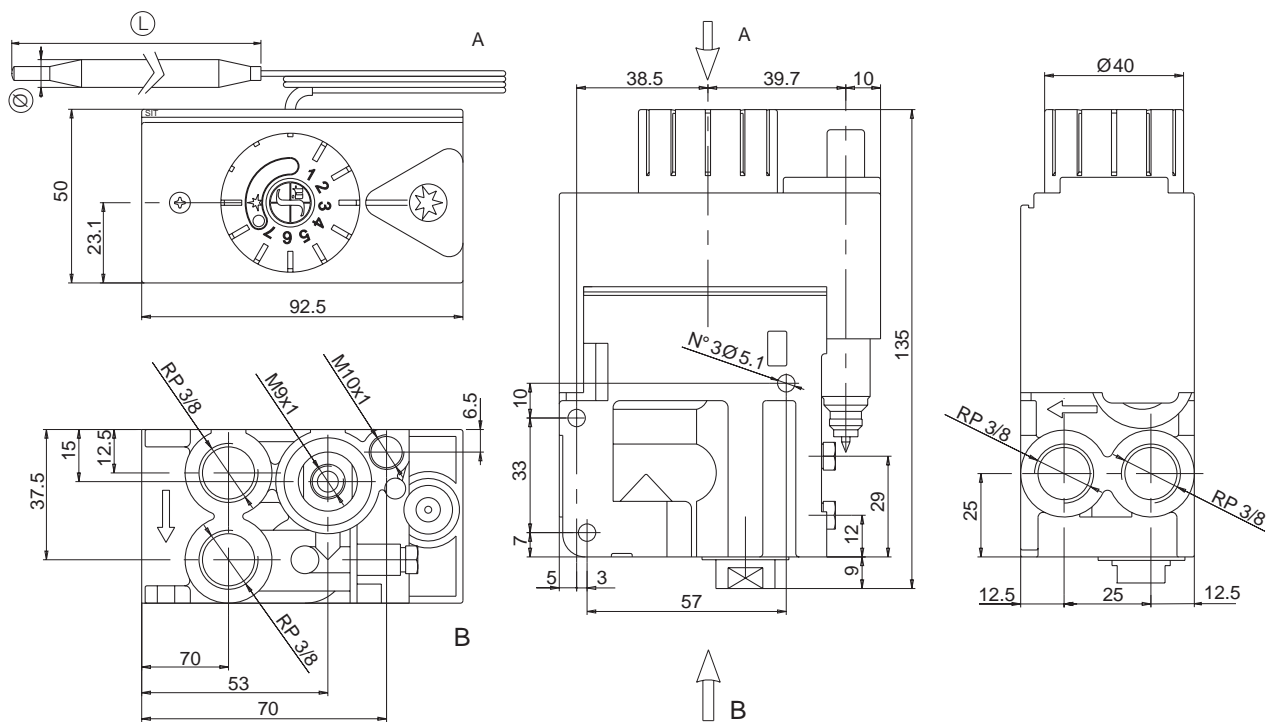
Na tomto vícefunkčním řídicím přístroji nejsou povoleny žádné operace údržby.

## PŘÍSLUŠENSTVÍ

Kalibrované šrouby nastavení maximálního průtoku		
Kalibrované šrouby nastavení minimálního průtoku		
Regulátor tlaku 3-18 mbar		0.907.630
3/8 těsnící zátka pro nevyužité vývody		0.972.058
Převlečný šroub se soudkem pro trubičky vývodu do zapalovacího hořáku: Ø4 mm		0.958.030
	Ø6 mm	0.958.031
	Ø1/4	0.958.032
Kryt pískové barvy se šroubem		0.973.044
Kryt pískové barvy se šroubem a piezozapalovačem		0.073.954
Diskový adaptér pro dálkové ovládání		0.997.209

Další příslušenství je dostupné na vyžádání.

# ROZMĚRY



⊙	8	8	8	8	8	5	8	8	5	4
L	120	155	120	95	120	122	90	90	68	72
T	8-33 °C	13-31 °C	13-38 °C	13-48 °C	21-46 °C	30-100 °C	40-72 °C	40-80 °C	100-340 °C	100-340 °C



**SIT**Group

**SIT La Precisa S.p.A.**

Viale dell'Industria 31-33

35129 PADOVA - ITALY

Tel. +39/049.829.31.11, Fax +39/049.807.00.93

[www.sitgroup.it](http://www.sitgroup.it) - e-mail: [mkt@sitgroup.it](mailto:mkt@sitgroup.it)